

МОНИТОРИНГ ЭКОНОМИЧЕСКОЙ СИТУАЦИИ В РОССИИ

ТЕНДЕНЦИИ И ВЫЗОВЫ СОЦИАЛЬНО-ЭКОНОМИЧЕСКОГО РАЗВИТИЯ

№ 21(59) Декабрь 2017 г.

ОСНОВНЫЕ ТЕНДЕНЦИИ И ВЫВОДЫ	3
1. КОРПОРАТИВНОЕ КРЕДИТОВАНИЕ – 2017: РОСТ БЕЗ УЛУЧШЕНИЙ КАЧЕСТВА (М.Хромов)	6
2. РОССИЙСКАЯ ПРОМЫШЛЕННОСТЬ В 2015–2017 ГОДАХ: ОЦЕНКА ПРЕДПРИЯТИЙ (С.Цухло).....	9
3. «БЕЛЫЕ ПЯТНА» И НЕИСПОЛЬЗУЕМЫЕ СЕЛЬХОЗУГОДЬЯ: ЧТО ПОКАЗАЛА СЕЛЬСКОХОЗЯЙСТВЕННАЯ ПЕРЕПИСЬ 2016 ГОДА (В.Узун)	14
4. ЗАРАБОТНАЯ ПЛАТА: ОТРАСЛЕВЫЕ РАЗЛИЧИЯ (В.Ляшок)	22
АВТОРЫ ЭТОГО НОМЕРА	27

Мониторинг подготовлен коллективом экспертов Института экономической политики имени Е.Т. Гайдара (Института Гайдара), Российской академии народного хозяйства и государственной службы при Президенте Российской Федерации (РАНХиГС), Минэкономразвития России.

Редколлегия: Дробышевский С.М., Кадочников П.А., Мау В.А., Синельников-Мурылев С.Г.

Редакторы: Гуревич В.С., Колесников А.В.



РАНХиГС
РОССИЙСКАЯ АКАДЕМИЯ НАРОДНОГО ХОЗЯЙСТВА
И ГОСУДАРСТВЕННОЙ СЛУЖБЫ
ПРИ ПРЕЗИДЕНТЕ РОССИЙСКОЙ ФЕДЕРАЦИИ

Мониторинг экономической ситуации в России: тенденции и вызовы социально-экономического развития. 2017. № 21 (59). Декабрь / Ляшок В., Узун В., Хромов М., Цухло С. Под ред. Гуревича В.С., Дробышевского С.М., Кадочникова П.А., Колесникова А.В., Мау В.А., Синельникова-Мурылева С.Г.; Институт экономической политики имени Е.Т. Гайдара, Российская академия народного хозяйства и государственной службы при Президенте Российской Федерации. 27 с. URL: http://www.iep.ru/files/text/crisis_monitoring/2017_21-59_December.pdf

При частичном или полном использовании материалов ссылка на источник обязательна.

ОСНОВНЫЕ ТЕНДЕНЦИИ И ВЫВОДЫ

Совпавшие с ожиданиями результаты венской встречи экспортеров нефти – продление соглашения ОПЕК+ до конца 2018 г. – законсервировали на неопределенное время хорошо известные риски (возможный рост добычи в странах, не входящих в соглашение, и оставшийся необсужденным механизм будущего выхода из него).

В условиях нынешнего политического цикла – не только электорального, но и санкционного – подобная нефтяная конъюнктура может рассматриваться как относительно благоприятная для России. Хотя она вряд ли полностью объясняет высокую волатильность официальных прогнозов бюджетного дефицита РФ на текущий год (вначале «чуть более 2%» ВВП, затем 2,5%, а теперь – лишь 1,7–1,8%), но все же имеет анестезирующий эффект на фоне ожидания новых антироссийских санкций в начале 2018 г.

Именно этими ожиданиями Минфин, в частности, аргументирует необходимость активного сокращения дефицита. Логика понятна: сегодня для его покрытия можно без особого труда привлекать средства на рынке, но условия привлечения могут серьезно ухудшиться, а использовать накопленные в суверенных фондах резервы можно лишь ограниченно. По недавнему определению руководителя Счетной палаты, пока у нас есть резервы, в мире нас уважают, но как только они обнуляются, мы попадаем в зону абсолютного риска.

Конечно, можно сказать, что у риска глаза велики. Возможный запрет властей США на приобретение американскими покупателями российских ОФЗ, полагает ЦБ РФ, несущественно скажется на условиях размещения этих бумаг. Не испытывает особых проблем с финансированием и государственный «Газпром», разместивший в ноябре еврооблигации на рекордно выгодных в своей истории условиях (вряд ли и кто-нибудь другой в России может вспомнить, как занимал на международном рынке под 2,25%), после чего получил еще и пятилетний кредит от японо-американского банковского консорциума. Судя по всему, и кредиторы, и покупатели бумаг опасаются неблагоприятного развития событий в меньшей степени, чем вдохновляются рекордными показателями газового экспорта и низкой долговой нагрузкой эмитента.

Тем не менее некоторые российские компании активно стараются эту нагрузку, если она выражена в иностранной валюте, уменьшить. Анализируя ситуацию в сфере корпоративного кредитования, наши эксперты отмечают, что с начала 2017 г. валютная задолженность нефинансовых компаний снизилась на 7% – до 112 млрд долл. (в прошлом году их долг перед банками, выраженный в иностранной валюте, уже сократился на 10% – со 133 до 120 млрд долл.). Эта динамика выглядит несколько парадоксальной на фоне того, что за три квартала текущего года произошел значительный рост кредитования в иностранной валюте – компании получили от банков 46,1 млрд долл. таких кредитов (на 38,7% больше,

чем за тот же период 2016 г.). Однако сокращение общего размера инвалютного долга можно объяснить тем, что одновременно происходило активное погашение валютных кредитов, предоставленных в конце 2014 – начале 2015 гг. ряду крупных российских компаний в целях рефинансирования их внешней задолженности.

Впрочем, основную роль на рынке корпоративного банковского кредитования играют рублевые кредиты (около 90% объема новых кредитов). А сам этот рынок после трехлетнего спада в последние месяцы демонстрирует признаки оживления. В III квартале банки выдали кредитов на 8,7 трлн в национальной валюте, что на 9,4% выше прошлогоднего уровня (а всего с начала года – 24,9 трлн руб., т.е. на 12,3% больше). Правда, в качестве негативного фактора отмечается, что возросло отношение резервов на возможные потери к размерам кредитной задолженности, что связано, вероятно, с выявлением в ходе санации крупных банков значительного объема «плохих» кредитов. Однако в целом качество кредитного портфеля стабилизировалось: доля просроченных кредитов в задолженности корпоративных заемщиков перед банками составила на 1 ноября 2017 г. 6,1%, что соответствует показателям на начало года.

По мнению исследователей из Института Гайдара, изучающих настроения в корпоративном (а, конкретнее, в промышленном) секторе, российские предприятия не только в 2017 г., но и в 2015–2016 гг. оценивали свое положение гораздо позитивнее, чем это обычно представляется. Так, индекс промышленного оптимизма, рассчитываемый в Институте, в целом за 1992–2014 гг. вполне согласуется с общепринятыми представлениями о состоянии российской промышленности. Однако в предыдущие два года, судя по этому индексу, предприятия были настроены намного оптимистичнее, чем это обычно бывает в кризис. Вялотекущий характер кризиса позволил им легко адаптироваться к экономическим реалиям последних лет, что демонстрирует индекс адаптации (доля оценок ситуации как «нормальной»).

Ранее динамика индекса адаптации также всегда отвечала традиционным представлениям о состоянии промышленности. К моменту кризиса 1998 г. этот показатель опускался до 29–33%, в кризис 2008–2009 гг. – до 54% (после 71% в 2007 г.), однако в последние два года он находился на высоком уровне (71–73%), а в текущем году уже 77% предприятий оценивали свое положение как нормальное, что стало абсолютным рекордом за весь 24-летний период расчета индекса. Причем и по всем его составляющим (оценка запасов, производственных мощностей, финансового состояния, кадров) наблюдается схожая картина. Например, оценка спроса, рухнувшая в предыдущий кризис до 28% (абсолютный минимум зарегистрирован в 1996 г. – 8%), в нынешний кризис была вдвое выше, а в 2017 г. уже 60% предприятий были удовлетворены спросом. Все это, отмечают исследователи, противоречит традиционным представлениям, основанным на данных официального статистического учета.

Серьезные и даже радикальные расхождения в самой официальной статистике, а также огромные «белые пятна» в ней отмечают наши эксперты, анализирующие предварительные итоги всероссийской сельскохозяйственной переписи 2016 г. В частности, выявлены огромные площади, которые, согласно официальной статистике Росреестра, числятся пашней, а на самом деле давно не обрабатываются и стали залежью. Перепись выявила, что фермеры используют 43,3 млн га, а не 28,8 млн,

как показывает Росреестр, и, напротив, если за хозяйствами населения официально числится 77,3 млн га земли, то переписчики нашли только 14,3 млн (судя по всему, граждане не подозревают, что по сути стали владельцами земли прекративших свою деятельность сельхозорганизаций).

Общая площадь неиспользуемых сельхозугодий, приходят к выводу эксперты, составляла в прошлом году 97,2 млн га (44%), хотя традиционная оценка заброшенных сельхозугодий – лишь около 40 млн га. В ходе переписи не удалось найти собственников и пользователей примерно 50 млн га, хотя официально эти земли числятся за сельхозпроизводителями. Эксперты также указывают, что реальная площадь личных подсобных хозяйств (ЛПХ), занятая различными культурами, значительно меньше данных Росстата, а примерно 90% личных подсобных хозяйств не имеют ни свиней, ни коз, ни овец, ни крупного рогатого скота. Они считают серьезной ошибкой относить все ЛПХ к сельхозпроизводителям, полагая, что эти давние представления уже расходятся с реальностью, и предлагая, в частности, Росстату усовершенствовать методологию проведения сельхозпереписи.

Основываясь на данных Росстата по заработным платам работников организаций, эксперты анализируют отраслевую динамику зарплат за последние годы. В целом в период спада (2015–2016 г.) зарплаты снизились более серьезно (на 9%), чем выпуск (на 2,8% ВВП). С 2016 г. падение сменилось медленным ростом: если текущая динамика реальных зарплат сохранится, то потребуются еще три года, чтобы оплата труда в российской экономике вернулась на докризисный уровень.

Наибольшее падение зарплат происходило в бюджетном секторе, в значительно меньшей степени – в сфере добычи полезных ископаемых, сельском хозяйстве и обработке. Снижение зарплат вызвало повышение среди работающих доли тех, кто получает ее в размере менее прожиточного минимума (повышение этой доли с 9,6% в 2013 г. до 12,4% в 2015 г., а затем снижение до 9,2% в 2017 г.). Однако называть их «работающими бедными» не совсем верно, считают эксперты, поскольку необходимо рассматривать доходы домохозяйств в целом, а также определять бедность, в первую очередь, по расходам. При этом изменения в статистике не позволяют проводить корректные сравнения в том числе по количеству получавших низкие зарплаты.

Эксперты также обращают внимание на то, что с 2015 г. Росстат оценивает средний уровень зарплат для всех занятых в экономике, включая наемных работников не только организаций. Средние зарплаты всех наемных работников (с учетом значительной доли неформального сектора) оказываются на 11–13% ниже, чем зарплаты в организациях. Вывод, в частности, заключается в том, что в 2016 г. произошло довольно существенное снижение уровня оплаты труда в неформальном секторе. ●

1. КОРПОРАТИВНОЕ КРЕДИТОВАНИЕ – 2017: РОСТ БЕЗ УЛУЧШЕНИЙ КАЧЕСТВА

М.Хромов

Корпоративное кредитование в 2017 г. демонстрирует признаки оживления. Номинальные объемы предоставления банками новых кредитов корпоративным заемщикам превысили докризисный уровень. Более важно, что выросло кредитование и по отношению к объемам экономической активности, однако оно еще не достигло докризисных значений. Качество кредитных портфелей стабилизировалось, но заметных улучшений пока не наблюдается.

В последние месяцы на рынке корпоративного банковского кредитования наметилось определенное оживление. В III квартале 2017 г. банки предоставили корпоративным заемщикам новых кредитов в объеме 9,6 трлн руб., что на 11,1% больше, чем годом ранее. Всего за январь-сентябрь 2017 г. объем рынка корпоративного банковского кредитования достиг 27,6 трлн руб., увеличившись на 13,0% по сравнению с аналогичным периодом 2016 г. При этом важно отметить, что по объему выдачи новых кредитов кредитный рынок в текущем году преодолел спад последних трех лет. Объем предоставленных кредитов за три квартала 2017 г. оказался на 1,4% выше предыдущего максимума 2014 г.

Рост кредитного рынка в целом был обеспечен увеличением кредитования как в национальной, так и в иностранной валюте. Так, в III квартале банки выдали 8,7 трлн руб. в национальной валюте, что на 9,4% выше уровня прошлого года, а всего с начала года – 24,9 трлн руб. (на 12,3% больше, чем годом ранее). Рост кредитования в иностранной валюте оказался гораздо внушительнее. В III квартале 2017 г. банки предоставили корпоративным заемщикам на 40,6% больше кредитов в иностранной валюте, чем годом ранее (16,4 млрд долл. против 11,7 млрд долл.). Всего за прошедшие месяцы 2017 г. рост кредитования в иностранной валюте составил 38,7% по сравнению с аналогичным периодом 2016 г. (46,1 млрд долл. против 33,2 млрд долл.)

Однако с учетом того, что на рублевые кредиты приходится около 90% общего объема новых кредитов, динамика валютного кредитования не оказала сильного влияния на общие темпы роста кредитного рынка. При этом, если по рублевым кредитам, как и по рынку в целом, докризисный объем кредитования был превзойден в 2017 г., то валютный сегмент кредитного рынка до сих пор остается на более низком уровне по сравнению с докризисными показателями – за три квартала 2017 г. объем выданных кредитов составил менее 50% от уровня аналогичного периода 2014 г.

Восстановление кредитного рынка наблюдается не только в номинальных величинах, но и, что более важно, относительно размеров экономической активности. Так, в III квартале 2017 г. объем кредитов, предоставленных банками корпоративным заемщикам, достиг 24,8% величины оборота организаций, а за январь-сентябрь 2017 г. – 25,3% оборота за соответствующий период. Годом ранее отношение кредитования к обороту организаций составляло лишь 23,4% и 23,7% соответственно.

Тем не менее по соотношению кредитования и экономической активности текущее состояние кредитного рынка еще далеко от прежних показателей. В 2014 г. это соотношение достигало 28,9% (рис. 1).

Активизация выдачи новых кредитов закономерно привела к возобновлению роста кредитной задолженности корпоративных клиентов перед банками. С начала 2017 г. она выросла на 4,1% с поправкой на переоценку кредитов в иностранной валюте, тогда как в целом за 2016 г. кредитная задолженность сократилась на 0,1%. Общий объем кредитной задолженности предприятий и организаций перед банками на 1 ноября 2017 г. достиг 29,1 трлн руб., или 32,8% ВВП.

Для динамики валютной структуры характерны те же особенности, какие были отмечены и для рынка выдачи новых кредитов. Весь рост обеспечен увеличением долга корпоративных заемщиков в национальной валюте. При этом задолженность в иностранной валюте продолжает сокращаться. С начала 2017 г. ее объем уменьшился на 7% до 112 млрд долл., что продолжает тенденцию предыдущих лет (в 2016 г. долг корпоративных заемщиков перед банками в иностранной валюте снизился на 10% со 133 до 120 млрд долл.).

Сокращение валютного долга в 2017 г. происходит несмотря на активизацию выдачи новых кредитов. Это, вероятно, связано с погашением значительного объема валютных кредитов, предоставленных в конце 2014 – начале 2015 гг. в целях рефинансирования внешней задолженности ряда крупных компаний.

Качество корпоративного кредитного портфеля в 2017 г. во многом стабилизировалось. Доля просроченных кредитов в общем объеме кредитной задолженности корпоративных заемщиков перед банками по состоянию на 1 ноября 2017 г. составила 6,1%, что соответствует показателям начала текущего года. При этом валютные компоненты просроченной задолженности демонстрировали разнонаправленную динамику. Доля просроченных кредитов в рублях по отношению к общей рублевой задолженности заемщиков снизилась с начала текущего года с 7,6 до 7,3%, тогда как качество валютных кредитов в течение текущего года ухудшилось. Доля просроченных кредитов в иностранной валюте выросла с 1,7 до 2,0%. Это объясняется общим сокращением валютного

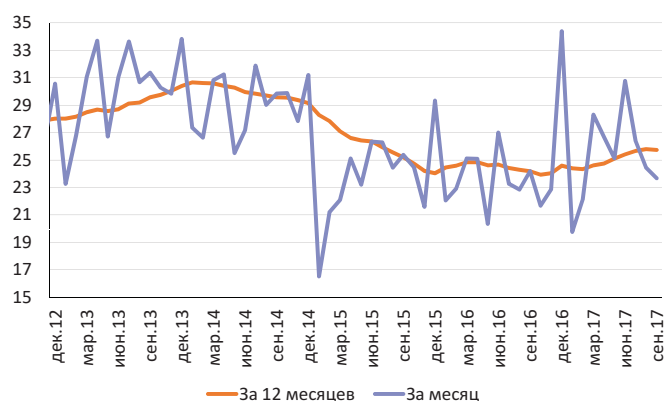


Рис. 1. Отношение предоставленных банками кредитов корпоративным заемщикам и оборота организаций, %
Источник: Банк России, ФСГС, расчеты Института Гайдара.

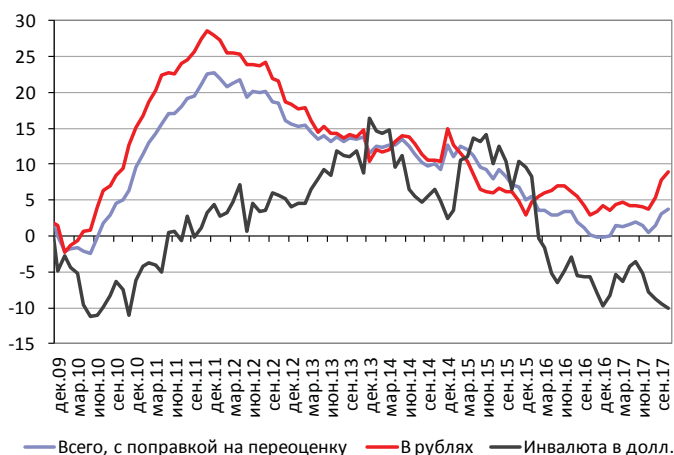


Рис. 2. Динамика задолженности корпоративных заемщиков перед банками
Источник: Банк России, расчеты Института Гайдара.

долга, на фоне которого доля «плохих» долгов в иностранной валюте становится более значительной.

Негативным фактором является возобновление роста отношения резервов на возможные потери к общему объему кредитной задолженности. Эта тенденция последних месяцев, очевидно, связана с санацией крупнейших банков, в частности, ФК «Открытие» и Бинбанка, и выявлением значительных объемов «плохих» кредитов в этих банках. Этот процесс в очередной раз подтверждает, что истинное состояние качества банковского кредитования отличается от того, что показывают официальные данные. И это может служить главным ограничением дальнейшей активизации роста банковского кредитования. ●

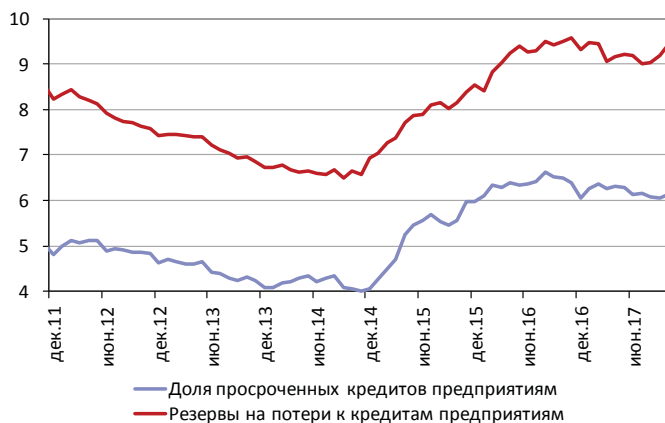


Рис. 3. Показатели качества корпоративного кредитного портфеля банков

Источник: Банк России, расчеты Института Гайдара.

2. РОССИЙСКАЯ ПРОМЫШЛЕННОСТЬ В 2015–2017 ГОДАХ: ОЦЕНКА ПРЕДПРИЯТИЙ

С.Цухло

2017 год стал для российской промышленности годом медленного выхода из кризиса 2015–2016 гг. Кризисные годы отличались несколькими особенностями. Во-первых, не произошло резкого падения спроса на промышленную продукцию и ее выпуска. Во-вторых, незначительная глубина спада этих показателей сочеталась со значительной временной протяженностью спада. В-третьих, предприятия были готовы к кризису.

Эти необычные (по сравнению с кризисом 2008–2009 гг.) факторы позволили российской промышленности относительно спокойно встретить и пройти кризис 2015–2016 гг. и столь же спокойно начать выход из него в 2017 г. В пользу такой характеристики событий последних лет в российской промышленности говорят результаты ежемесячных конъюнктурных опросов Института Гайдара за период 1992–2017 гг. Рассмотрим эти данные не в ежемесячном разрезе (как они в большинстве своем собираются), а в годовом. Это позволит наглядно увидеть «место» кризиса 2015–2016 гг. и выхода из него в 2017 г. в нашей уже достаточно длинной истории наблюдений.

Сводные индикаторы на основе отдельных вопросов конъюнктурной анкеты позволяют получить первое и самое общее представление о состоянии российской промышленности. **Индекс промышленного оптимизма ИЭП** является таким традиционным показателем, похожие индикаторы строятся всеми организаторами аналогичных опросов, обычно в ежемесячном режиме. Последнее актуально в условиях оперативного мониторинга, но затрудняет обобщенный анализ положения дел в отрасли. Поэтому для оценки кризиса 2015–2016 гг. и посткризисного 2017 г. этот и все другие используемые здесь показатели были рассчитаны в годовом разрезе для всего периода опросов ИЭП (рис. 1).

Динамика Индекса промышленного оптимизма наглядно показывает особенности состояния промышленности в последние годы.

В 2010–2011 гг. отрасль демонстрировала слабое восстановление оптимизма после кризиса 2008–2009 гг. Индекс хотя и вышел в положительную зону в 2010 г., но не смог набрать докризисных значений. А в 2012 г. он вновь снизился и оставался на уровне небольших положительных и, что особенно интересно, стабильных значений в 2012–2016 гг., т.е. и в ходе кризиса 2015–2016 гг. Точности ради стоит отметить, что в 2015 г. среднегодовое значение Индекса было ниже предкризисного значения 2014 г. на 3 п.п. В частично кризисном 2008 г. наш показатель потерял 15 пунктов, а кризисом 2009 г. – еще 20, т.е.

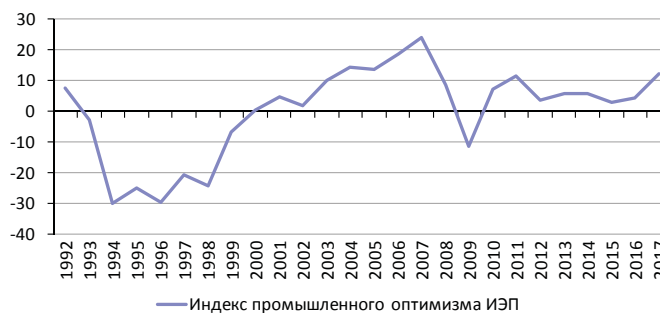


Рис. 1. Индекс промышленного оптимизма ИЭП, 1992–2017 гг., процентные пункты

снижение Индекса в кризис 2008–2009 гг. составило 35 пунктов. Динамика Индекса промышленного оптимизма в 1992–2014 гг. вполне согласуется с общепринятыми представлениями о состоянии российской промышленности. Но в 2015–2016 гг. изменения этого показателя начинают расходиться с бытующими среди аналитиков и чиновников кризисными оценками положения дел в отрасли. Иными словами, предприятия не увидели ничего кризисного в событиях 2015 г.

Если все же говорить о кризисных явлениях в российской промышленности в последние годы, то их началом в глазах предприятий можно считать 2012 г., когда Индекс промышленного оптимизма снизился на 8 пунктов, а затем стабильно пребывал в интервале +3...+6 пунктов в течение 2012–2015 гг. Таким образом, даже такая расширительная трактовка этого кризиса в российской промышленности указывает на его необычный характер: незначительное (совсем некризисное) снижение основных индикаторов и значительную временную протяженность этих явлений. По крайней мере, если не использовать данные Росстата, а опираться на мнение самих предприятий.

Последний год наших наблюдений за российской промышленностью показывает ее восстановление после периода 2012–2016 гг. Индекс оптимизма вырос до уровня 2011 г. – года, который был лучшим для промышленности после кризиса 2008–2009 гг.

Вялотекущий характер кризиса позволил российской промышленности легко адаптироваться к экономическим реалиям последних лет. Эти процессы наглядно описываются еще одним сводным показателем, построенным на основе другого набора вопросов конъюнктурной анкеты Института Гайдара, – **Индексом адаптации (нормальности) российской промышленности** (рис. 2). Он строится с использованием только оценочных вопросов – предприятиям предлагается оценить основные показатели по шкале «выше нормы», «нормально», «ниже нормы». В результате средняя доля ответов «нормально» показывает, насколько нормальными считают предприятия свое состояние, т.е. насколько они адаптировались к текущим экономическим условиям.

Динамика индекса адаптации в 1994–2014 гг. также вполне согласуется с устоявшимися представлениями о состоянии промышленности. До дефолта 1998 г. она находилась в крайне тяжелом положении – среднегодовой уровень адаптации стабильно находился в интервале 29–33%. После дефолта 1998 г. условия функционирования российской промышленности стали меняться в лучшую сторону – уровень их «нормальной» оценки поднялся к 2007 г. до 71%. Кризис 2008–2009 гг. логично снижает ее до 54%, но уже в 2011 г. показатель возвращается к докризисному уровню в 71%. Вялость экономической динамики в 2012–2014 гг. останавливает рост Индекса адаптации и даже слегка снижает его в 2013 г. до 69%. В 2014 г. промышленность на 70% адаптируется к реалиям этого года.

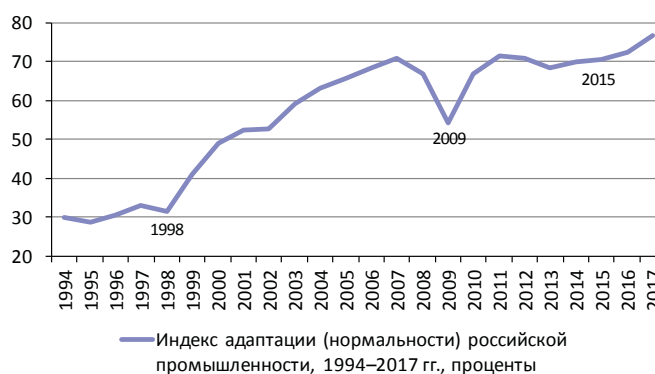


Рис. 2. Рис.2 Индекс адаптации (нормальности) российской промышленности, 1994–2017 гг., %

Однако значения показателя в 2015–2016 гг. и даже – в 2017 г. противоречат традиционным представлениям, основанным на данных официального статистического учета. Свои основные показатели (спрос, запасы, численность занятых, имеющиеся производственные мощности, финансовое состояние) в первом кризисном году оценивали как нормальные уже 71% предприятий, во втором – даже 73%. Таким образом, в кризисе 2015–2016 гг. промышленность не только не увидела ничего кризисного, но даже смогла лучше приспособиться к существующим условиям, чем к предыдущим, некризисным периодам. А к непростым условиям выхода из кризиса в 2017 г. адаптировались уже 77% российских промышленных предприятий, что стало абсолютным рекордом показателя для всего 24-летнего периода его расчетов.

Рассмотрим теперь оценки предприятиями отдельных важнейших показателей.

Динамика оценок спроса в 2010–2017 гг. характеризуется относительной стабильностью. В указанный период доля ответов «нормальный» при оценке текущего спроса находилась в интервале от 50 до 60%. При этом никакого кризисного спада или просто снижения удовлетворенности спросом в 2015–2016 гг. в российской промышленности не было. А в период 2012–2015 гг. удовлетворенность спросом находилась в интервале 50–53%. Укажем для сравнения, что в кризис 2008–2009 гг. этот показатель рухнул с исторического максимума в 69% до локального минимума в 28%. Абсолютный минимум был зарегистрирован в 1996 г., когда нормальным объемом спроса на свою продукцию считали 8% российских промышленных предприятий. Впрочем, все четыре преддефолтных года удовлетворенность спросом находилась на уровнях, близких к историческому минимуму. В посткризисном 2017 г. удовлетворенность спросом поднялась до локального максимума в 60%.

Оценки предприятиями своих запасов (готовой продукции, сырья и материалов) уточняют картину состояния российской промышленности в 2015–2016 гг.

Ни один из видов **запасов предприятий** не продемонстрировал в этот период привычной кризисной динамики (рис. 3). Баланс оценок (разность долей ответов «выше нормы» и «ниже нормы») запасов готовой продукции в первом году последнего кризиса оказался даже менее кризисным (менее избыточным), чем в предкризисном 2104 г. Более того, в первый месяц кризиса баланс оказался отрицательным, т.е. предприятия нуждались в больших складских накоплениях готовой продукции для удовлетворения ожидаемого в ходе предстоящего кризиса изменений спроса.

Это крайне необычное начало для кризиса. Как правило, в первый его месяц производители испытывают шок, который вызывает резкий взлет избыточности запасов готовой продукции. Но в 2015 г. российская промышленность быстро справилась и с таким нестандартным шоком, добившись в ходе первого кризисного года другого неожиданного результата – доведя долю нормальных оценок запасов готовой продукции до исторического (на тот момент) максимума в 71%. По данным мониторинга запасов, во втором кризисном году доля нормальных оценок увеличилась уже до 72%. Таким образом, предприятия как никогда (с 1992 г.) уверенно контролировали в ходе этого кризиса баланс спроса и предложения и проводили аккуратную политику в области управления своими запасами готовой продукции.

В 2017 г. – на этапе выход из кризиса – доля нормальных оценок запасов продемонстрировала небольшое снижение, что объясняется плановым формированием избыточных запасов готовой продукции в ожидании роста спроса. Особенно велики были такие ожидания во II квартале года. Однако торможение выхода из кризиса заставило промышленность вновь перейти к минимизации избыточных запасов и вернуть нормальные оценки на прежний, высокий уровень.



Рис. 3. Доля нормальных оценок запасов готовой продукции и запасов сырья и материалов, 1991–2017 гг., %

Российская промышленность в 2015–2017 гг. добилась лучшей для периода 1993–2017 гг. обеспеченности сырьем и материалами. В первом кризисном году нормальная обеспеченность сырьем российской промышленности выросла на 2 пункта по сравнению с предыдущим некризисным годом и приблизилась к максимуму 2012 г. В ходе второго кризисного года этот показатель вырос еще на 3 пункта и стал историческим максимумом. На этапе выхода из кризиса в 2017 г. промышленности удалось добиться еще более высокой обеспеченности сырьем и материалами – по среднегодовым оценкам их нормальными запасами обладает уже 81% предприятий. Таким образом, промышленность в ходе текущего кризиса испытывала минимальные трудности с сырьем и материалами и смогла снизить их дефицит до исторического минимума. Этим завершающийся кризис также отличается от предыдущих.

Оценки предприятиями фактически установленных у них **мощностей и имеющегося у них количества работников** дополняют некризисную картину (рис. 4).

Как показывают наши опросы, в ходе кризиса 2015–2016 гг. российская промышленность получила возможность решить свои кадровые проблемы, но не за счет, как полагается в условиях кризиса, увольнений работников, а за счет набора персонала. Возможность найма появилась только с началом кризиса 2015–2016 гг. В результате предприятия добились в 2017 г. наилучшей обеспеченности работниками, а правительство – неожиданно низкой для кризиса безработицы. Такая кадровая политика российской промышленности в условиях последнего кризиса выглядит совершенно логичной с учетом того обстоятельства, что в предкризисные годы промышленность существовала в условиях дефицита квалифицированных кадров, в первую очередь рабочих. А рассчитывать на приток новых рабочих из системы среднего специального образования в условия деградации последней не приходится. Лишь кризис 2015–2016 гг. позволил российской промышленности избавиться в 2017 г. от дефицита кадров.

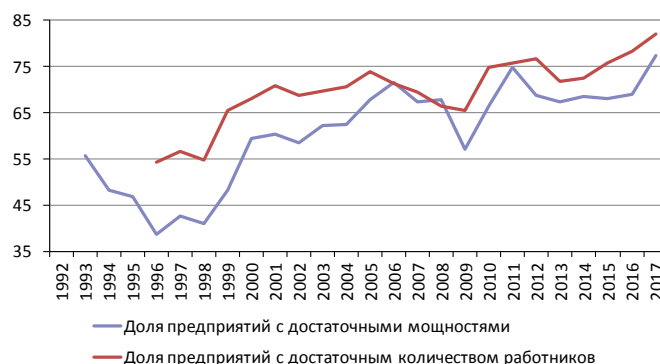


Рис. 4. Доля предприятий с достаточными мощностями и работниками, 1992–2017 гг., %

Производственные мощности являются для промышленности гораздо менее дефицитным ресурсом, чем квалифицированные рабочие. Предприятия имели избыток мощностей (причем – способный выпускать конкурентоспособную продукцию) с 2009 г. Баланс оценок достаточности этого ресурса в промышленности последние 9 лет нашего мониторинга оставался положительным и, что необычно для кризисных лет, стабильным. В 2017 г. «достаточная обеспеченность предприятий мощностями в связи с ожидаемыми изменениями спроса» достигла исторического максимума в 78%. ●

3. «БЕЛЫЕ ПЯТНА» И НЕИСПОЛЬЗУЕМЫЕ СЕЛЬХОЗУГОДЬЯ: ЧТО ПОКАЗАЛА СЕЛЬСКОХОЗЯЙСТВЕННАЯ ПЕРЕПИСЬ 2016 ГОДА

В.Узун

Предварительные итоги всероссийской сельскохозяйственной переписи 2016 г.¹ в ряде случаев вынуждают полностью поменять представления о сельскохозяйственных угодьях. Они также требуют серьезных выводов со стороны регулятивных и контролирующих органов.

Всероссийская сельхозперепись 2016 г. стала второй по счету. Первая проводилась в 2006 г. после почти векового перерыва: предыдущая проходила еще в царской России. Предварительные результаты переписи прошлого года обнаруживают на сельскохозяйственной карте России серьезные «белые пятна», т.е. территории, на которых сельхозземля ни за кем не закреплена или закреплена за землепользователями, которых при переписи найти не удалось. Выявлены огромные площади, которые по официальной статистике Росреестра числятся пашней, а на деле давно не пахутся и стали залежью. Перепись выявила, что фермеры используют 43,3 млн га земли, а не 28,8 млн, как показывает Росреестр; и наоборот, за хозяйствами населения, согласно данным Росреестра, закреплено 77,3 млн га земли, а переписчики нашли только 14,3 млн. Общая площадь неиспользуемых сельхозугодий составляла в 2016 г. 97,2 млн га (44% всех сельскохозяйственных угодий страны).

С учетом всего этого следовало бы настоятельно рекомендовать законодателям и чиновникам: согласовать свои действия по мониторингу и управлению отраслью; систему регистраторов земли и контролеров ее использования, нацеленных на взимание штрафов, организационно дополнить системой, отвечающей за подготовку и передачу земельных участков эффективным пользователям и собственникам; скорректировать методологию переписи: вместо расходования средств на перепись кухонных огородов (более 30 млн анкет) сосредоточиться на качественном анкетировании 2–3 млн реальных сельхозтоваропроизводителей.

«Белые пятна» на сельскохозяйственной карте России

Перепись является сплошной, охватывает всех сельхозпроизводителей и должна показать, как используются земельные и другие ресурсы сельского хозяйства. На момент ее проведения считалось, что в России было 222 млн га сельхозугодий. Но переписчики выявили только 142,2 млн га, т.е. 64% всех угодий. При этом охваченная переписью 2016 г. площадь оказалась на 23,8 млн га меньше, чем было выявлено предыдущей переписью в 2006 г.

Согласно методологии ФАО (Продовольственной и аграрной организации при ООН), при проведении сельскохозяйственных переписей необходимо охватить производителей не менее 95% сельхозпродукции.

¹ Всероссийская сельскохозяйственная перепись 2016 года. Том 1. Предварительные итоги Всероссийской сельскохозяйственной переписи 2016 года по Российской Федерации. Москва ИИЦ «Статистика России» 2017. 290 с.

Росстат строго следовал этой рекомендации и выполнил ее. При этом, однако, 36% сельхозугодий оказались не охвачены переписью. При проведении переписи в других странах тоже можно наблюдать аналогичное явление, но масштабы его гораздо меньше. Так, в США при общей площади сельскохозяйственных земель 1 млн акров за участвующими в переписях фермерами, как правило, закреплено более 90% всей площади.

Кому принадлежит остальная земля в РФ и почему ее пользователи не участвовали в переписи? Часть не охваченных переписью площадей (30 млн га) не закреплена за сельхозпроизводителями. В 1990 г. эта площадь составляла лишь 8,3 млн га¹. Расширение не закрепленных ни за кем площадей является следствием двух главных причин. Первая – экономическая: бизнес отказывается от использования части земли, потому что это экономически невыгодно (даже при низком уровне налогообложения земли в РФ). Вторая – институциональная: чтобы получить от государства такую землю, нужно потратить значительные средства на ее оформление. При продаже или аренде государство-собственник все затраты на оформление принадлежащих ему участков перекладывает на будущих пользователей. Эту схему, вероятнее всего, сложно реализовать без использования коррупционных методов. Представляется, что наличие незакрепленной земли объясняется главным образом сложностью ее оформления в аренду или собственность.

Еще 50 млн га в Росреестре числятся закрепленными за сельхозпроизводителями, но организаторам переписи или переписчикам не удалось найти собственников и пользователей этих земель (табл. 1).

Как такое может происходить при наличии современных информационных технологий и при постоянных космических съемках всей территории, сказать трудно. Как и ответить, почему налоговики не помогли Росстату отыскать владельцев — ведь с этих земель должны собирать

Таблица 1

ПЛОЩАДЬ СЕЛЬХОЗУГОДИЙ РФ ПО ДАННЫМ ПЕРЕПИСИ И РОСРЕЕСТРА, ТЫС. ГА

	По данным переписи			Данные Росреестра на 1.01						Не охвачено переписью		% незакрепленных и неохваченных переписью площадей	
	2006	2016	2016 в % к 2006 г.	Всего		Закреплено за сельхозпроизводителями		Не закреплено за сельхозпроизводителями					
				2007	2017	2007	2017	2007	2017	2006	2016	2006	2016
Общая земельная площадь, тыс. га	450600	349151	77,5			532146	521652			81547	172501		
из нее сельскохозяйственные угодья	165985	142207	85,7	220633	222040	190588	192901	30045	29139	24603	50694	24,8	36,0
в том числе:													
пашня	102140	94594	92,6	121574	122707	115374	116710	6200	5997	13234	22116	16,0	22,9
сенокосы	13930	10299	73,9	23992	24021	17392	17117	6601	6904	3461	6818	41,9	57,1
пастбища	35201	26519	75,3	68125	68489	52662	53672	15463	14816	17461	27154	48,3	61,3
многолетние насаждения	778	654	84,1	1797	1901	1739	1811	59	90	960	1157	56,7	65,6
залежь	13936	10141	72,8	5144	4924	3421	3592	1723	1332				

1 Узун В.Я. Сельское хозяйство России: точки роста и зоны запустения / Экономика сельскохозяйственных и перерабатывающих предприятий. 2012. № 4. с. 27–35.

налоги? Производится ли на этих землях продукция? Ниже мы еще вернемся к поиску ответов на эти вопросы.

Перепись показала, что текущая статистика по отдельным видам угодий тоже отличается от реальной. Например, по данным Росреестра, площадь залежей (пашни, которые много лет не обрабатываются), закрепленная за сельхозпроизводителями, на начало 2017 г. составляла 3,6 млн га, а по данным переписи она в 3 раза больше – 10,1 млн га. Отметим, что этот феномен был выявлен еще при первой переписи, но, возможно, Росреестр не обратил на него внимания и никаких поправок в свои данные не внес.

Имеющаяся у сельхозпроизводителей площадь многолетних насаждений по переписи оказалась в 3 раза меньше, чем показывала текущая статистика, площадь пастбищ – в 2 раза. В общей сложности не закреплено за сельхозпроизводителями (или они не обнаружены переписчиками) 28,1 млн га пашни (29,2%), 13,7 млн га сенокосов (57,1%) и 41,9 млн га пастбищ (61,3%).

За прошедшие 10 лет возросли площади посевов всех зерновых и особенно технических культур, снизились площади посевов картофеля, овощей, площади многолетних насаждений, уменьшился процент незасеянной пашни, увеличилось поголовье скота на 100 га сельхозугодий. Перепись показала, что в текущей статистике явно завышены по отношению к реальным площади картофеля, овощей, плодовых насаждений, а также поголовье молочного скота. Также, как и после первой переписи, Росстату придется существенно снижать эти показатели за 2016 г. и предыдущие годы.

Изменения в аграрной структуре

Сельскохозяйственные организации. Численность сельскохозяйственных организаций (СХО) за десять лет (2006–2016 гг.), по данным Росреестра, выросла почти на 12 тыс., а по данным переписи резко сократилась (с 59 до 36 тыс.). При этом примерно треть из участвовавших в переписи хозяйств сельскохозяйственную деятельность не осуществляли, и, вероятнее всего, исчезнут в ближайшие годы. Перепись показала, что за десять лет сельхозорганизации потеряли $\frac{1}{3}$ сельхозугодий, 21,1% пашни, около половины сенокосов и пастбищ (табл. 2).

Сельскохозяйственные организации за десять лет после первой переписи потеряли 42,2 млн га сельхозугодий. Часть из них перешла к фермерам (15,4 млн га), часть в хозяйства населения (3 млн по данным переписи, 11,5 млн – по данным Росреестра), а остальная земля пополнила пустыри.

Функционирующие СХО резко дифференцировались по размеру: основная часть сельскохозяйственных организаций перешла в категорию малых предприятий и микрохозяйств, т.е. по существу превратилась в фермерские хозяйства, а 445 крупнейших сосредоточили у себя 69% земельной площади СХО.

Фермерские хозяйства и индивидуальные предприниматели. Как видно из данных табл. 3, в 2016 г. переписью были охвачены лишь 56% хозяйств этой категории, зарегистрированных в Росреестре. Численность участвовавших в переписи крестьянских (фермерских) хозяйств (КФХ) и индивидуальных предпринимателей (ИП) сократилась на 110 тыс. хозяйств по сравнению с 2006 г. На этом фоне выявленная переписью динамика площадей, которые используют хозяйства данной категории,

Таблица 2

ПЛОЩАДЬ СЕЛЬХОЗУГОДИЙ В СХО, ТЫС. ГА

	По данным переписи			Данные Росреестра на 1.01		Не охвачено переписью*	
	2006	2016	2016 в % к 2006 г.	2007	2017	2006	2016
Число организаций (хозяйств) – всего, тыс.	59,2	36,1	61,0	57,3	69,1	-1,9	33,0
из них осуществлявшие сельскохозяйственную деятельность в I полугодии 2016 г.	40,6	27,5	67,7				
Общая земельная площадь, тыс. га	410264	291588	71,1	447761	415515	37497	123927
из нее сельскохозяйственные угодья	132292	90107	68,1	131745	116038	-547	25930
в том числе:							
пашня	82224	64861	78,9	84639	75064	2415	10203
сенокосы	10176	5068	49,8	10571	9451	394	4383
пастбища	30202	15202	50,3	33860	28981	3658	13778
многолетние насаждения	373	285	76,3	371	370	-2	86
залежь	9316	4692	50,4	2305	2172	-7011	-2520

*Отрицательные показатели означают, что при переписи найдено больше хозяйств или площадей, чем указано в данных Росреестра.

вызывает крайнее удивление. В отличие от СХО, фермеры за прошедшее десятилетие увеличили как общую площадь используемых земель, так и площадь всех видов угодий. Причем эта закономерность наблюдается как по данным переписи, так и Росреестра.

Вместе с тем перепись показала, что данные Росреестра по КФХ и ИП явно занижены. По результатам переписи общая площадь фермерских земель оказалась на 14,5 млн. га больше, чем числится в Росреестре, пашни – на 8 млн. Фермерский сектор оказался гораздо более значимым, чем отображает текущая статистика. Это требует анализа причин столь грубой ошибки. Многие субъекты РФ установили жесткие ограничения на максимальный размер фермерского хозяйства. Видимо, фермеры нашли способы обхода этих ограничений. Например, для арендных договоров до одного года регистрация необязательна, и эту землю Росреестр не числит за фермерами. Если это так, то возникает другой вопрос: чьей землей пользуются тогда фермеры – СХО или хозяйств населения?

Таблица 3

ПЛОЩАДЬ СЕЛЬХОЗУГОДИЙ В КФХ И ИП, ТЫС. ГА

	По данным переписи			Данные Росреестра на 1.01		Не охвачено переписью*	
	2006	2016	2016 в % к 2006 г.	2007	2017	2006	2016
Число организаций (хозяйств) - всего, тыс.	285,1	174,8	61,3	304,6	312,3	19,5	137,5
из них осуществлявшие сельскохозяйственную деятельность в I полугодии 2016 г.	147,5	115,6	78,4				
Общая земельная площадь, тыс. га	29371	43312	147,5	22027	28794	-7344	-14518
из нее сельскохозяйственные угодья	24143	39576	163,9	20869	27379	-3274	-12198
в том числе:							
пашня	16740	26846	160,4	15609	18800	-1131	-8046
сенокосы	1124	2227	198,1	948	1241	-176	-987
пастбища	3744	9008	240,6	4208	7137	464	-1871
многолетние насаждения	28	53	190,6	17	38	-11	-15
залежь	2508	1442	57,5	89	164	-2419	-1278

*См. сноску к табл. 2.

Перепись показала, что фермерский сектор неоднороден. Более половины фермерских земель принадлежат 5,8 тыс. хозяйствам (3,3% численности участвовавших в переписи фермеров) со средней площадью 3,8 тыс. га на одно хозяйство, что значительно превосходит установленные субъектами РФ ограничения максимальной площади.

Хозяйства населения. При анализе данных переписи наибольшее количество вопросов возникает по хозяйствам населения. В соответствии с методологией Росстата в России имеются три категории хозяйств: СХО, КФХ (и ИП), хозяйства населения. Все статистические данные (по стоимости валовой продукции, площадям, поголовью, производству отдельных видов продукции, урожайности и продуктивности) приводятся по этим трем категориям хозяйств. Но при расчете площадей, занятых хозяйствами населения, Росстат учитывает только участки личных приусадебных хозяйств (ЛПХ) и закрепленные за ними полевые наделы, служебные наделы, участки для индивидуального жилищного строительства, земли садоводческих, огородных, дачных и животноводческих объединений. Росреестр при составлении земельного баланса, кроме указанных площадей, учитывает закрепленные за гражданами участки для сенокосения и выпаса (16,9 млн га), земельные участки в индивидуальной (11,5 млн га) и долевой (13,3 млн га) собственности (кроме переданных в аренду в СХО и КФХ, а также учтенных в составе вышеперечисленных хозяйств и объединений). Эту огромную площадь Росстат не включает в полевые наделы хозяйств населения, а у Росреестра без этих площадей не сходится баланс земли. Речь идет о землях, прекративших свою деятельность сельскохозяйственных организаций. Судя по всему, Росреестр оптом наделил ею граждан, многие из которых и не подозревают, что они стали серьезными землевладельцами. По крайней мере никто из них при переписи не рассказал об этих владениях.

Таблица 4

ПЛОЩАДЬ СЕЛЬХОЗУГОДИЙ В ЛПХ И НЕКОММЕРЧЕСКИХ ОБЪЕДИНЕНИЯХ
ЗЕМЛЕПОЛЬЗОВАТЕЛЕЙ, ТЫС. ГА

	По данным переписи			Данные Росреестра на 1.01		Не охвачено переписью*		% не охваченных переписью площадей	
	2006	2016	2016 в % к 2006 г.	2007	2017	2006	2016	2006	2016
Число организаций (хозяйств) – всего, тыс.	22880	23564	103,0	45902	48725	23022,5	25161	50,2	51,6
из них осуществлявшие сельскохозяйственную деятельность в I полугодии 2016г.	20294	18788	92,6						
Общая земельная площадь, тыс. га	10965	14251	130,0	62358	77343	51393	63092	82,4	81,6
из нее сельскохозяйственные угодья	9550	12523	131,1	37973	49485	28423	36962	74,8	74,7
в том числе:									
пашня	3176	2887	90,9	15127	22846	11951	19959	79,0	87,4
сенокосы	2630	3004	114,2	5873	6426	3243	3421	55,2	53,2
пастбища	1255	2308	183,9	14595	17554	13340	15246	91,4	86,9
многолетние насаждения	378	317	83,9	1351	1403	974	1086	72,1	77,4
залежь	2112	4007	189,7	1028	1256	-1084	-2752	-105,5	-219,1

*См. сноску к табл. 2.

По данным Росстата, хозяйства населения производят 35% валовой сельхозпродукции РФ, используя только 5% сельхозугодий страны. Это составляет 12,5 млн га. Однако, по данным Росреестра, за хозяйствами населения закреплено 49,5 млн га. Как используются эти 37 млн га. – неизвестно (табл. 4).

Несмотря на принятые законодателями ограничения площади ЛПХ – не более чем 2,5 га, в этом секторе выявлено 86 тыс. хозяйств со средней площадью 68 га, что вполне соответствует уровню фермеров, а не ЛПХ. И это без учета 40 млн га, выделенных гражданам для сенокошения и выпаса в индивидуальную и долевую собственность.

Принято считать, что в хозяйствах населения ведется очень интенсивное производство. Лет 30 назад это не вызывало сомнений. Однако результаты переписи говорят и о новых явлениях. В 2016 г. 20% охваченных переписью хозяйств населения не вели сельскохозяйственную деятельность вообще. По площади залежей хозяйства населения, судя по данным переписи (4 млн га), почти догнали сельскохозяйственные организации (4,7 млн га). Более 90% ЛПХ не имеют ни одной головы свиней, овец и коз, 88% – крупного рогатого скота. Относить все ЛПХ к сельхозпроизводителям – это, на наш взгляд, серьезная ошибка законодателей.

Перепись показала, что площади посевов в хозяйствах населения значительно меньше, чем Росстат указывает в текущей отчетности. Например, согласно данным Росстата, население в 2016 г. посадило 1709 тыс. га картофеля, а по переписи – только 1084 тыс. га, овощей и бахчевых соответственно 533 и 376 тыс. га, площадь многолетних насаждений – 355 и 300, поголовье коров – 3717 и 3449 тыс. голов. Такое же несоответствие было выявлено после переписи 2006 г.

Площадь неиспользуемых сельскохозяйственных земель

Из предыдущего анализа следует, что сельскохозяйственной переписью 2016 г. не были охвачены около 50% владельцев сельскохозяйственных земель и более $\frac{1}{3}$ сельскохозяйственных угодий. Вместе с тем, как видно из данных табл. 5, участвовавшие в переписи хозяйства включали практически все сельскохозяйственные организации, КФХ и хозяйства населения, которые производили продукцию растениеводства и животноводства. Площадь посевов в переписанных хозяйствах была равна 79,2 млн га и фактически почти точно совпала с оперативными данными Росстата. Поголовье скота, в пересчете на условное, по переписи даже несколько выше, чем по текущей отчетности. Небольшие отклонения по сравнению с текущей отчетностью объясняются тем, что в ней существенно завышены площади посевов картофеля, овощей и посадок многолетних насаждений, поголовья коров в хозяйствах населения.

Из сопоставления данных переписи и текущей отчетности Росстата следует, что на землях хозяйств, не охваченных переписью, практически ничего не сеяли и не выращивали скот. За участвовавшими в переписи хозяйствами было закреплено в 2016 г. 142,2 млн га сельхозугодий, за не участвовавшими – 50,7 млн га. Это неиспользуемая земля. Само собой разумеется, что не используется также 29,1 млн га сельхозугодий, которые вообще не закреплены за сельхозпроизводителями. Из данных переписи также видно, что из охваченных переписью 142,2 млн га использовалось только 124,8 млн га, т.е. не использовалось еще 17,4 млн га.

Таблица 5

ПОСЕВНАЯ ПЛОЩАДЬ И ПОГОЛОВЬЕ СКОТА, ПО ВСЕМ КАТЕГОРИЯМ ХОЗЯЙСТВ

	По данным переписи, 2016 г.	По данным Росстата, 2016 г.	Перепись в % к данным Росстата
Посевная площадь тыс. га	79209	79993	99,0
в том числе:			
зерновые и зернобобовые культуры	47429	47110	100,7
технические культуры	13575	13599	99,8
картофель	1429	2053	69,6
овощные и бахчевые культуры*	716	848	84,4
кормовые культуры	16061	16378	98,1
Многолетние насаждения, тыс. га	470	517	90,9
Условное поголовье скота, тыс. гол	42393	40921	103,6
Крупный рогатый скот	19319	18753	103,0
коровы	7984	8264	96,6
Свиньи	23269	22028	105,6
Овцы и козы	27217	24844	109,6
Птица	557121	553011	100,7

Из сопоставления данных переписи и текущей отчетности Росстата следует, что на землях хозяйств, не охваченных переписью, практически ничего не сеяли и не выращивали скот. За участвовавшими в переписи хозяйствами было закреплено в 2016 г. 142,2 млн га сельхозугодий, за не участвовавшими – 50,7 млн га. Это неиспользуемая земля. Само собой разумеется, что не используется также 29,1 млн га сельхозугодий, которые вообще не закреплены за сельхозпроизводителями. Из данных переписи также видно, что из охваченных переписью 142,2 млн га использовалось только 124,8 млн га, т.е. не использовалось еще 17,4 млн га.

Таким образом, общая площадь неиспользуемых сельхозугодий в России в 2016 г. составляла 97,2 млн га (44% всех сельскохозяйственных угодий страны). При этом СХО не используют 31% закрепленной за ними земли, хозяйства населения – более 80%, а фермеры, наоборот, используют на 33% больше сельхозугодий, чем за ними закреплено по данным Росреестра. Результаты переписи свидетельствуют о том, что часто встречаемая оценка площади заброшенных сельхозугодий (около 40 млн га) занижает этот показатель почти в 2,5 раза.

Необходимость корректировки механизмов управления сельским хозяйством

Итоги переписи, как представляется, дают богатую пищу для размышлений для политиков и чиновников самого разного уровня. Материалы переписи следует учитывать при принятии основополагающих решений по управлению сельским хозяйством и земельными ресурсами. Целесообразно на публичных картах показать все участки неиспользуемых земель, выяснить причины неиспользования (экономические – невыгодно, институциональные – созданные чиновниками барьеры к доступу) и разработать конкретные меры по их преодолению.

Законодателям и чиновникам необходимо согласовать свои действия по мониторингу и управлению отраслью, привести в соответствие целевое назначение земель и формы организации производства,

систему регистраторов земли, контролеров ее использования, нацеленных на взимание штрафов, дополнить организациями, ответственными за подготовку и передачу неиспользуемых земельных участков эффективным пользователям и собственникам. Руководящим структурам отрасли следует признать, что трава, вырастающая ежегодно на 97 млн га заброшенных сельхозугодий, является важным элементом национального богатства и ее надо использовать по назначению.

Налоговым органам целесообразно систематически публиковать недоимки по земельному налогу и карты территорий с уровнями недоимок по закрепленным за сельхозпроизводителями угодьям и потерями из-за отсутствия доступа к земле.

Росстату РФ следует усовершенствовать методологию проведения переписи: вместо расходования денег на перепись кухонных огородов желательно сосредоточиться на качественном анкетировании 2–3 млн реальных сельхозтоваропроизводителей, отобранных по стоимости товарной продукции (например, не менее 50 тыс. руб.) или наличию ресурсов, позволяющих произвести подобный объем продукции. Кроме того, уже второй раз перепись выявляет «статистические приписки» по картофелю, овощам, фруктам и ягодам, молоку в хозяйствах населения. Вместо внесения после переписей поправок в статистические данные за прошлые годы, Росстату имело бы смысл скорректировать методологию статистических наблюдений за этими хозяйствами, чтобы не допускать «приписок» в текущих отчетах о развитии сельского хозяйства. ●

4. ЗАРАБОТНАЯ ПЛАТА: ОТРАСЛЕВЫЕ РАЗЛИЧИЯ

В.Ляшок

При сохранении текущей динамики реальных заработных плат потребуется три года, чтобы оплата труда в российской экономике вернулась на докризисный уровень. Анализ показывает, что наиболее сильно заработная плата упала в бюджетных отраслях и строительстве. В 2010–2014 гг. в образовании и здравоохранении происходил существенный рост заработных плат. К 2017 г. положение работников этих отраслей оказалось несколько лучше, чем в 2010 г.

Основной реакцией российского рынка труда на экономический спад в 2015–2016 гг. было снижение заработных плат. Причем оно оказалось значительно более глубоким (уменьшение средней зарплаты на 9%), чем снижение выпуска (2,8% ВВП). В результате по размеру оплаты труда российская экономика откатилась на уровень 2011 г. С 2016 г. падение сменилось медленным ростом, более похожим на стагнацию: если текущие темпы сохранятся, экономике потребуется еще три года, чтобы вернуться на докризисный уровень.

Однако динамика заработных плат значительно дифференцирована по отраслям (табл. 1). Наибольшее падение в 2014–2016 гг. наблюдалось в государственном управлении, образовании и здравоохранении, т.е. в отраслях бюджетной сферы, а также строительстве. В то же время в сфере материального производства – сельском хозяйстве, добыче полезных ископаемых и обрабатывающих производствах – падение было минимальным.

Однако, если рассматривать ситуацию в более длительной перспективе (с 2010 г.), то падение заработных плат в 2014–2016 гг. в образовании и здравоохранении было не столь значительным по сравнению с их ростом на протяжении предыдущих четырех лет. Это обусловлено, в первую очередь, исполнением майских указов президента, которые привели к росту реальных зарплат в образовании на 40%, а в здравоохранении – на 31%. В результате к 2016 г. заработные платы в реальном выражении в этих отраслях были выше уровня 2010 г. на 23 и 17% соответственно. Это значительно больше, чем средний рост того же показателя по всей экономике за шесть лет, который составил лишь 8,3%.

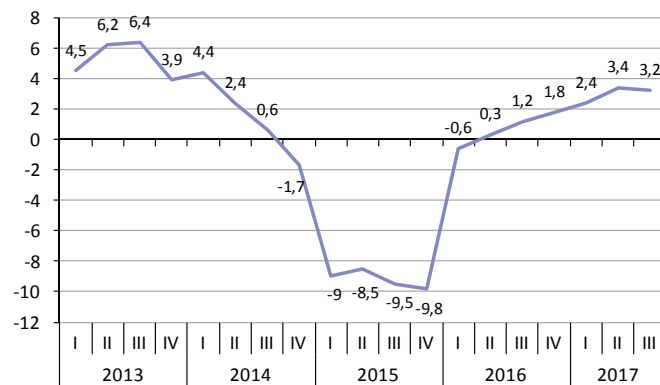


Рис. 1. Темпы прироста реальных заработных плат, % к соответствующему периоду предшествующего года

Таблица 1

ЗАРАБОТНАЯ ПЛАТА В РАЗЛИЧНЫХ ОТРАСЛЯХ

	Средняя заработная плата в 2016 г., руб.	% к общероссийскому уровню	Динамика средней заработной платы в реальном выражении, %		
			2010–2014 гг.	2014–2016 гг.	2010–2016 гг.
Вся экономика	36 746	100	118,2	91,6	108,3
Сельское хозяйство	21 445	58	126,6	98,1	124,1
Добыча полезных ископаемых	69 688	190	112,6	95,8	107,9
Обрабатывающие производства	34 748	95	117,9	95,4	112,5
Электроэнергетика	39 607	108	109,8	92,2	101,2
Строительство	32 188	88	105,7	88,9	93,9
Торговля	29 555	80	106,0	93,6	99,2
Гостиницы и рестораны	22 102	60	111,8	90,6	101,4
Транспорт и связь	41 762	114	110,2	91,4	100,8
Финансовая деятельность	78 311	213	104,2	92,6	96,5
Операции с недвижимым имуществом	44 040	120	111,7	95,0	106,1
Государственное управление	43 619	119	129,4	82,9	107,2
Образование	28 094	76	140,0	88,0	123,3
Здравоохранение	29 845	81	131,2	89,3	117,2
Предоставление прочих коммунальных, социальных и персональных услуг	32 294	88	129,8	93,9	121,8

Ускоренный рост зарплат в сельском хозяйстве наблюдался и до 2014 г. и, таким образом, не может быть связан лишь с политикой импортозамещения сельскохозяйственной продукции. В результате общий рост этого показателя в отрасли за шесть лет оказался максимальным среди всех видов экономической деятельности, составив 24%. Тем не менее сельское хозяйство все еще остается самой низкооплачиваемой отраслью: средняя оплата труда в номинальном выражении здесь на 40% ниже, чем в целом по экономике.

В торговле, которая является наиболее массовой отраслью сферы услуг, за два последних года падение заработных плат было относительно мягким. Однако низкие темпы ее роста в 2010–2014 гг. привели к тому, что в 2016 г. средняя заработная плата в этой сфере оказалась ниже, чем в 2010-м.

В еще большей степени это характерно для финансовой сферы и строительства. Динамика заработных плат в этих отраслях объясняется замедлением в них темпов роста производительности труда. И в строительстве, и в торговле она росла с 2010 г. медленнее, чем в среднем по экономике, а с 2013 г., т.е. еще до наступления кризиса, производительность труда в этих отраслях стала снижаться. В то время как до 2010 г. и производительность, и зарплаты росли более высокими темпами, чем в других отраслях.

Исходя из распределения численности работников по размерам начисленной заработной платы по видам экономической деятельности за 2013, 2015 и 2017 гг., можно констатировать: снижение зарплат вызвало увеличение доли тех, кто получает их в размере ниже прожиточного минимума (ПМ) для трудоспособного населения. Называть данную группу

Таблица 2

ДОЛЯ ЗАНЯТЫХ, УРОВЕНЬ ЗАРАБОТНОЙ ПЛАТЫ КОТОРЫХ НИЖЕ 1, 2-Х И 3-Х ПРОЖИТОЧНЫХ МИНИМУМОВ, %

ОКВЭД	2013 г.			2015 г.			2017 г.		
	1 ПМ	2 ПМ	3 ПМ	1 ПМ	2 ПМ	3 ПМ	1 ПМ	2 ПМ	3 ПМ
Всего	9,6	34,4	56,0	12,4	41,7	64,6	9,2	36,5	59,5
Сельское хозяйство	22,6	61,8	83,8	25,3	67,6	88,0	15,5	56,4	81,1
Добыча полезных ископаемых	1,2	8,7	22,9	1,5	12,3	30,5	0,9	8,5	23,5
Обрабатывающие производства	4,0	25,7	52,0	5,9	33,2	61,9	3,3	25,1	52,8
Электроэнергетика	3,9	27,1	53,3	5,7	36,4	63,3	3,0	25,0	51,8
							9,2	46,0	72,4
Строительство	4,5	21,7	41,4	7,8	31,0	54,8	4,9	25,4	46,9
Торговля	9,2	37,1	60,0	12,3	44,3	68,8	7,6	35,9	61,6
Транспорт и связь	5,4	23,1	44,2	8,3	31,4	55,4	7,6	28,8	51,0
							2,7	20,7	43,4
Гостиницы и рестораны	9,7	43,7	67,8	15,7	50,9	73,4	11,4	48,0	71,3
Финансовая деятельность	2,2	11,6	29,0	2,5	16,5	40,3	1,5	12,0	31,7
							11,9	41,7	67,2
Научные исследования и разработки	3,0	15,4	32,9	4,1	19,8	40,6	3,1	15,2	32,8
							12,9	53,3	73,4
							4,9	27,2	48,6
Образование	19,5	50,4	71,9	24,4	57,2	78,6	20,4	55,2	77,1
Здравоохранение	14,3	50,8	72,3	16,3	56,6	76,7	11,3	51,0	73,1
Предоставление прочих услуг	20,2	53,7	73,0	20,8	57,3	76,8	21,0	50,3	68,8

людей «работающими бедными» не совсем верно, так как, во-первых, для этого необходимо рассматривать доходы домохозяйства в целом, а не отдельных его членов, во-вторых, бедность корректнее определяется по расходам, а не доходам. Тем не менее, очевидно, что такие люди действительно имеют повышенные риски бедности.

Доля работников с заработной платой ниже прожиточного минимума в целом по экономике выросла в 2015 г. до 12,4% по сравнению с 9,6% в 2013 г., однако к 2017 г. вернулась на докризисный уровень и составила 9,2% (табл. 2). Примерно такой же динамикой характеризовались доли получающих до 2-х и 3-х ПМ.

К сожалению, переход статистики с ОКВЭД на ОКВЭД-2 не позволяет корректно охарактеризовать динамику этого показателя между 2015 г. и 2017 г. Тем не менее можно увидеть, что во многих отраслях удельный вес занятых с низкой заработной платой остается стабильно высоким.

В 2017 г., как и раньше, наиболее высока доля низкодоходных работников в сельском хозяйстве, в гостиничном и ресторанном бизнесе, операциях с недвижимым имуществом, административной деятельности, образовании, здравоохранении и прочих услугах. Уровень оплаты труда пятой части всех занятых в образовании ниже прожиточного минимума, у более половины работников – ниже двух ПМ. Похожая ситуация наблюдается в здравоохранении: десятая часть работников получает заработную плату ниже ПМ, более половины – ниже двух ПМ.

Из всех отраслей лишь в сельском хозяйстве за период 2013–2017 гг. произошло значительное уменьшение группы получающих ниже ПМ. Частично это может объясняться включением в этот вид экономической деятельности рыболовства, до этого учитывавшегося в статистике как отдельная отрасль, где заработные платы в среднем были выше. Однако численность работников рыболовства мала и не могла вызвать столь значимого снижения группы низкодоходных работников в сфере сельского хозяйства.

Представленный выше анализ основывается на данных Росстата по заработным платам работников организаций. Однако, как показывает статистика, от 20% до трети всех работников в России заняты в неформальном секторе. С 2015 г. Росстат оценивает средний уровень заработной платы по экономике для всех занятых, включая наемных работников не только организаций, но и индивидуальных предпринимателей и физических лиц. Однако это лишь часть неформально занятых, сюда не включаются сами индивидуальные предприниматели, доходы которых не считаются доходами от трудовой деятельности.

Введение показателя средней зарплаты для всех наемных работников имело соответствующий эффект. Так как уровень оплаты труда в неформальном секторе экономики ниже, чем в формальном, то и средняя заработная плата, рассчитанная по такой методике, оказывается ниже. Именно этот показатель используется для оценки исполнения майских указов президента о повышении заработной платы работникам образования и здравоохранения.

Средние заработные платы всех наемных работников ожидаемо ниже (на 11–13%) этого же показателя для работников организаций (табл. 3). Неожиданным является тот факт, что динамика заработных плат для первых в 2015–2016 гг. оказалась слабо отрицательной, в то время как для вторых – положительной. Это означает, что в 2016 г. произошло

существенное падение уровня оплаты труда в неформальном секторе: у наемных работников, занятых у индивидуальных предпринимателей и физических лиц. В то же время уровень оплаты труда работников крупных и средних предприятий в этот же период рос даже быстрее, чем в среднем по всем занятым.

Таблица 3

ДИНАМИКА ЗАРАБОТНЫХ ПЛАТ РАЗЛИЧНЫХ ГРУПП НАЕМНЫХ РАБОТНИКОВ

	Заработная плата, руб.		Динамика заработной платы (2016 г. относительно 2015 г.), %	
	2015	2016	номинальная	реальная
Все наемные работники	30694	32633	106,3	99,3
Наемные работники организаций	34030	36709	107,9	100,8
Наемные работники крупных и средних предприятий	38405	41608	108,3	101,2

АВТОРЫ ЭТОГО НОМЕРА

Ляшок В., научный сотрудник лаборатории исследований пенсионных систем и актуарного прогнозирования социальной сферы ИНСАП РАНХиГС

Узун В., главный научный сотрудник Центра агропродовольственной политики ИПЭИ РАНХиГС

Хромов М., заведующий лабораторией финансовых исследований Института Гайдара, старший научный сотрудник лаборатории структурных исследований ИПЭИ РАНХиГС

Цухло С., заведующий лабораторией конъюнктурных опросов Института Гайдара